

Sörven lintuaseman ohjeet (suomeksi)

Jos aseman havainnoija tai rengastaja rikkoo tässä annettuja ohjeita voi Viron Lintuseuran hallitus yhdessä asemanhoitajan kanssa kieltää häneltä pääsyn asemalle.

SISÄLTÖ

1 YLEISOHJEET

- 1.1. Asemanhoitaja
- 1.2. Asemamaksut
- 1.3. Yleistä asemalle saavuttaessa
- 1.4. Jätehuolto
- 1.5. Sauna
- 1.6. Asemalta poistuminen
- 1.7. Kun asema jää tyhjilleen

2 PÄIVÄKIRJA

3 LINTUHAVAINNOT

- 3.1. Asema-alue ja ydinalue

4 MUUTONSEURANTA

- 4.1. Havainnointipaikka
- 4.2. Havainnointiaika
- 4.3. Havaintojen kirjaaminen
- 4.4. Merimuuton havainnointi

5 PAIKALLISTEN LASKEMINEN

6 RENGASTUS

1 YLEISOHJEET (päivitetty 28.4.2022)

Asema on useiden ihmisten käytössä ympäri vuoden. Yleisohjeiden noudattaminen auttaa pitämään sen käyttökelpoisena. Asemalla jokainen siivoaa jälkensä ja korjaa aiheuttamansa vahingon!

1.1. Asemanhoitaja

- Asemanhoitaja on **Timo Nuoranen** puh. +358-50 5423037 tai email. timo.nuoranen(at)gmail.com
- Asemalla oleskelu edellyttää aina ilmoittautumista asemanhoitajalle.
- Ota yhteyttä asemanhoitajaan jos havaitset epäkohtia tai olet epätietoinen toimintatavoista.
- Ilmoitathan lähtiessäsi asemanhoitajalle puutteista ja mahdollisesta rikki menneestä.
- Mati Martinsson on lintuaseman alueen ja museoalueen päävuokralainen, joka asuu viereisessä talossa. Mati puhuu suomea ja hän auttaa mielellään päivänpolttavista asioissa. Mati ei ole 24/7 alueella mutta pääsääntöisesti kyllä. Mati +372 56359533

1.2. Asemamaksut

- Asemamaksun suuruus löytyy seuran kotisivuilta <https://vironlintuseura.com/sorven-lintuasema/> Jokainen asemalla kävijä huolehtii asemamaksujensa tilityksen seuralle ja siitä infotaan retkiseuralaisille, varsinkin ensikertalaisille. **1.1.2019 alkaen maksu tilitetään kokonaisuudessaan etukäteen.**

1.3 Yleistä asemalle saavuttaessa

- Aseman ulko-oven avain pidetään samassa paikassa myös päiväretkelle poistuttaessa. Saat tiedon paikasta asemanhoitajalta. Aseman kuistia ei lukita.
- Aseman kulmalla on vesipiste josta saa juomakelpoista vettä sulan maan aikaan. Vettä käytetään säästeliäästi. Talvella Mati antaa vettä sotamuseon kaivosta.
- Asemaa lämmitetään pääsääntöisesti 2021 asennetulla ilmalämpöpumpulla. Myös uuneja voi käyttää ja etenkin kylmään aikaan ne antavat pitempiketoisemman lämmön. Myös sähköpattereiden käyttö on sallittua.
- Asemalla yövyttäessä jokainen ottaa mukaan omat lakanat ja tyynyliinat, vaikka nukkuminen tapahtuisi makuupussissa.
- Lintuaseman oma internet (WiFi) on kaikkien miehittäen käytössä. Netti on avoin eikä se vaadi salasanaa.

1.4. Jätehuolto

- Asema pidetään koko ajan ulkoa ja sisältä siistinä, sillä vierailijoita käy useasti.
- Kertyvät sekajätteet viedään kaupunkiin tai MEREMAJAN vieressä olevaan vihreään keräysastiaan.
- Tyhjä pullot viedään pois. Pantilliset pullot voi palauttaa lähimpään kauppaan esim. Laadlan.
- Pantiton lasi ja metalli viedään keräysastian tai se viedään kaupunkiin. EI SEKAJÄTTEESEEN tai KOMPOSTIIN!
- Maatuvat jätteet eli kahvipussit ja pilaantuneet ruokatarvikkeet viedään wc:n vieressä olevaan kompostiin

- 2022 Viro kerää ja lajittelee jätteensä jo esimerkillisesti ja tästä syystä aseman pihapiirissä EI tule enää POLTTAA jätettä!
- Tupakan poltto aseman sisällä on kielletty; natsat laitetaan ulkonakin tuhkakuppiin.

1.5 Sauna

- Aseman pihalla on sauna joka on tarkoitettu vain miehittäjille.
- Polttopuut otetaan parkkipaikan lähellä olevasti vajasta.
- Pesuvesi ja käyttövesi otetaan päärakennuksen hanasta tai vaihtoehtoisesti sadevesiastioista.
- Lähtiessä kiuas ja vesiastia sekä vadit ja muut astiat tyhjenetään. Talvella riesana on jäätyminen ja kesällä astioihin uppoavat jyräjät.

1.6 Asemalta poistuminen

- Aseman pihapiiristä poistuttaessa ovi lukitaan ja kaikki arvotavarat laitetaan sisälle
- Poistuttaessa siivotaan ja tiskataan; siivoamiseen kuuluu myös mattojen pudistelu tai imurointi
- Kaikki pöydät pyyhitään
- Kirjoitetaan lähtiessäsi nimesi vieraskirjaan.
- Poislähtijät kirjaavat lähtöpäivän havainnot tietokoneelle.

1.7 Kun asema jää tyhjilleen

- Aseman polttopuulaatikko täytetään, mikäli poltit uuneja. Puuvarasto on aseman parkkipaikan vieressä oleva vaja. Älä jätä puita saunan terassille kastumaan!
- Kaikki vesiastiat tyhjenetään, myös saunasta.
- Jääkaappi/pakastin tyhjenetään, hyllyt pestään ja ovi jätetään auki.
- Pilaantuvat ruokatarvikkeet viedään pois, mutta ylimääräistä kuivamuonaa voi jättää ruokatarvarakaappiin.
- Huussin astia tyhjenetään viereiseen kompostiin.
- Uunit tyhjenetään tuhkasta, mikä viedää kunnolla jäähtyneenä lähipusikkoihin.
- Huolehditään, etteivät työkalut tai muut tavarat jää ulos.
- Ulko-ovi lukitaan.
- Kuistin ovi salvataan kiinni, ettei tuuli riepotta sitä.

2 PÄIVÄKIRJA

Aseman päiväkirjan täyttäminen on olennainen osa päivittäistä rutiinia. Päiväkirjaa täytetään siis jokaisena päivänä. Yleensä luonnehditaan säätä, mainitaan mielenkiintoisimmat lajit ja määrät, sekä kerrotaan mahdollisista päivän muista tapahtumista. Ks. ohje alla olevasta linkistä

https://vls540879445.files.wordpress.com/2022/04/sorven_paivakirja_ohje-2022.pdf

3 LINTUHAVAINNOT

Kaikki lintuaseman havainnot kirjataan **7/2021 alkaen Trektelleniin**.

Havainnot eritellään seuraavasti:

- Asema-alue = **Sörve Lighthouse** (muutto ja paikalliset) -> *Trektelleniin*
- Lisäalue -> *Elurikkukseen*, mutta muuttohavainnot **Sörve Lighthouse** – alle
- Loode = **Loode Lighthouse** (muutto ja paikalliset) -> *Trektelleniin*

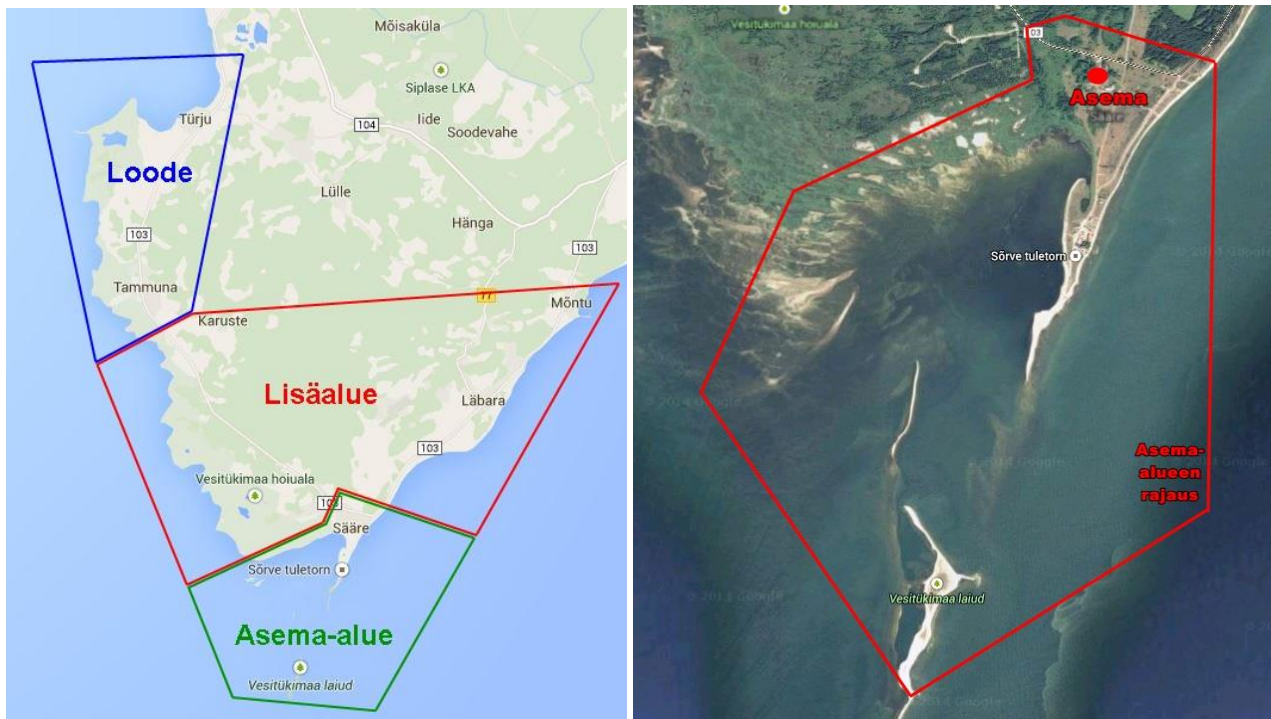
Trektellenin tekninen käyttöohje löytyy alla olevasta linkistä.

<https://vls540879445.files.wordpress.com/2022/04/trektellen-webohje.pdf>

ÄLÄ KIRJAA TREKTELLEENIIN KIRJATTUJA HAVAINTOJA ENÄÄ ELURIKKUKSEEN! Aseman havainnot ladataan köntässä myöhemmin elurikkukseen.

3.1. Asema-alue ja ydinalue

ks. oheinen kartta



4 MUUTONSEURANTA

Muuttohavainnointi on tällä hetkellä lintuaseman tärkein tutkimusmuoto. Myös yksittäiset muuttohavainnot ovat mielenkiintoisia.

4.1. Havainnointipaikat

- Ensisijainen havainnointipaikka on asemabunkkeri. Bunkkeri sijaitsee noin 300 m asemalta polkua pitkin itään. Asemabunkkerilla on sadekatos, joten vesisade ei ole este havainnoinnille.
- Merimuutolle parhaat näkymät ovat meribunkkerilta, joka sijaitsee n. 300 m majakalta etelään.
- Kotilahdella on Matin rakentama penkki josta muuttoa voi seurata paikallislaskennan ohessa tai pohjoistuulella.
- Aseman alueeseen kuuluu myös Looden majakka (Türjussa) ympäristöineen.
- Loode on ensisijaisesti merimuuton tarkkailupaikka, mutta myös kiinnostavat paikalliset linnut kirjataan trektelleniin.
- Merkitse tarkka havainnointipaikka (esim. majakka, meribunkkeri, matin penkki jne jen) trektellenin comments-kenttään.

4.2. Havainnointiaika

- Tavoitteena on havainnoida kattavasti koko valoisa aika.
- Jos miehittäjiä on riittävästi, pyritään katkottomaan havainnointiin.
- Havainnoinnin alkamis- ja päättymisaika merkitään aina trektellenin comments-kenttää
- Minimihavainnointi suositus on päivittäin 4+2 tuntia, mutta se ei ole pakollinen. Aamulla 4 tuntia auringonnoususta (+/- 15 min) alkaen, iltapäivällä vähintään 2 tuntia.
- Yllättävät muuttoryntäykset pitää valoisana aikana huomata ja laskea.
- Havainnointi kannattaa aloittaa ennen auringonnousua.

4.3. Havaintojen kirjaaminen

- Trektelleniin merkitään kaikki liikkuvat linnut - myös hajahavainnot.
- Muuttosuunta merkitään aina 16 ilmansuunnan tarkkuudella (N,NNE,NE jne).
- Lisä- tai pukutietoja (ikä, sukupuoli, värimuoto ym.) merkitään, jos kyseessä on mielenkiintoinen laji tai suuri summa.

4.4. Merimuuton havainnointi

- Maalintumuuton havainnointi on aina ensisijalla, mutta mikäli merellä muutto on voimakasta pyritään myös sen havainnointi järjestämään kattavaksi.
- Lokkien ja tiirujen muuttoa seurataan jatkuvasti, selvään suuntaan lentävät lokit ja tiirat merkitään muuttoon.
- Vesilintujen varsinainen muutto pyritään erottamaan paikallisten lintujen edestakaisesta lentelystä, vaikka se onkin joskus vaikeaa.

5 PAIKALLISTEN LASKEMINEN (kts. kartta)

- Paikallisten laskeminen tuottaa käyttökelpoista aineistoa. Ydinalue on helppo koluta joka päivä. Joitain vesilintulajeja ei ole muualla kuin lahdella ja lampi, särkkä, niityt ja puskat ovat harvinaisuuksien perusbiotooppeja.
- Ydinalueen paikalliset linnut etsitään päivittäin mahdollisimman tarkkaan, mieluiten siihen aikaan kun niitä on eniten. Mukaan lasketaan yksilöt, jotka todella konkreettisesti ovat ydinalueen rajojen sisällä.
- Ydinalueen ulkopuolella olevat (eli ns. lisä-alue) linnut kirjataan enää vain *elurikkukseen*.

- Kaikista lajeista merkitään havaittujen määrä; arvioita todellisista määristä ei saa käyttää. Plusmerkintä (+) on sallittu vain pesimälajeista, joiden määrissä ei ole tapahtunut muutosta.
- Merialueen linnut lasketaan merenpinnan ollessa riittävän tasainen.

6 RENGASTUS

6.1. Yleistä

Sörven lintuasemalla ei ole tällä hetkellä verkkopaikkoja rengastajapulan takia. Ota yhteyttä asemanhoitajaan jos olet kiinnostunut asiasta.