

# Sörven lintuaseman ohjeet (suomeksi)

*Jos aseman havainnoija tai rengastaja rikkoo tässä annettuja ohjeita voi Viron Lintuseuran hallitus yhdessä asemanhoitajan kanssa kieltää häneltä pääsyn asemalle.*

## SISÄLTÖ

### 1 YLEISOHJEET

- 1.1. Asemanhoitaja
- 1.2. Asemamaksut
- 1.3. Yleistä asemalle saavuttaessa
- 1.4. Jätehuolto
- 1.5. Sauna
- 1.6. Asemalta poistuminen
- 1.7. Kun asema jää tyhjilleen

### 2 PÄIVÄKIRJA

### 3 ASEMALOMAKE

- 3.1. Asema-alue ja ydinalue
- 3.2. Asemalomakkeen täyttäminen

### 4 MUUTONSEURANTA

- 4.1. Havainnointipaikka
- 4.2. Havainnointiaika
- 4.3. Havaintojen kirjaaminen
- 4.4. Merimuuton havainnointi

### 5 PAIKALLISTEN LASKEMINEN

### 6 RENGASTUS

## **1 YLEISOHJEET (päivitetty 30.6.2020)**

Asema on joidenkin ihmisten koti monta kuukautta yhteen menoon. Yleisohjeiden noudattaminen auttaa pitämään sen elinkelpoisena. Asemalla jokainen siivoaa jälkensä ja korjaa aiheuttamansa vahingon.

### **1.1. Asemanhoitaja**

- Asemanhoitaja on **Timo Nuoranen** puh. +358-50 5423037 tai email. timo.nuoranen(at)gmail.com
- Asemalla oleskelu edellyttää aina ilmoittautumista asemanhoitajalle.
- Ota yhteyttä asemanhoitajaan jos havaitset epäkohtia tai olet epä tietoinen toimintatavoista.
- Ilmoitathan lähtiessäsi asemanhoitajalle puutteista ja mahdollisesta rikki menneestä.

### **1.2. Asemamaksut**

- Asemamaksun suuruus löytyy seuran kotisivuilta <https://vironlintuseura.com/sorven-lintuasema/> Jokainen asemalla kävijä huolehtii asemamaksujensa tilityksen seuralle ja siitä infotaan retkiseuralaisille, varsinkin ensikertalaisille. **1.1.2019 alkaen maksu tilitetään kokonaisuudessaan etukäteen.**

### **1.3 Yleistä asemalle saavuttaessa**

- Aseman ulko-oven avain pidetään samassa paikassa myös päiväretkelle poistuttaessa. Saat tiedon paikasta asemanhoitajalta. Aseman kuistia ei lukita.
- Aseman kulmalla on vesipiste josta saa juomakelpoista vettä sulan maan aikaan. Vettä käytetään säästeliäästi. Talvella Mati antaa vettä sotamuseon kaivosta.
- Keväällä – Syksyllä asemaa lämmitetään pääsääntöisesti polttopuulla. Sähköpattereiden käyttö on myös sallittua, mutta lämmitys ei saa perustua pelkkään sähkөөn.
- Asemalla yövyttäessä jokainen ottaa mukaan omat lakanat ja tyynyliinat, vaikka nukkuminen tapahtuisi makuupussissa.
- Lintuaseman oma internet (WiFi) on kaikkien miehittäen käytössä. Netti on avoin eikä se vaadi salasanaa.

### **1.4. Jätehuolto**

- Asema pidetään koko ajan ulkoa ja sisältä siistinä, sillä vierailijoita käy useasti
- Kertyvät sekajätteet viedään kaupunkiin tai Sörven majakalla olevaan keräysastiaan.
- Tyhjät pullot viedään pois. Pantilliset pullot voi palauttaa lähimpään kauppaan esim. Laadlan.
- Pantiton lasi ja metalli viedään Kaavin tienristeyksessä olevaan keräysastian tai se viedään kaupunkiin. EI SEKAJÄTTEESEEN tai KOMPOSTIIN!
- Maatuvat jätteet eli kahvipussit ja pilaantuneet ruokatarvikkeet viedään wc:n vieressä olevaan kompostiin
- 2020 Viro kerää ja lajittelee jätteensä jo esimerkillisesti ja tästä syystä aseman pihapiirissä EI tule enää POLTTAA jätettä!
- Tupakan poltto aseman sisällä on kielletty; natsat laitetaan ulkonakin tuhkakuppiin.

### **1.5 Sauna**

- Aseman pihalla on sauna joka on tarkoitettu vain miehittäjille.
- Polttopuut otetaan parkkipaikan lähellä olevasti vajasta.
- Pesuvesi ja käyttövesi otetaan päärakennuksen hanasta tai vaihtoehtoisesti sadevesiastioista.
- Lähtiessä kiuas ja vesiastia tyhjenetään ja vadit ja muut astiat tyhjenetään

### **1.6 Asemalta poistuminen**

- Aseman pihapiiristä poistuttaessa ovi lukitaan ja kaikki arvotavarat laitetaan sisälle
- Poistuttaessa siivotaan ja tiskataan; siivoamiseen kuuluu myös mattojen pudistelu tai imurointi
- Kaikki pöydät pyyhitään
- Kirjoitetaan nimi vieraskirjaan.
- Poislähtijät kirjaavat lähtöpäivän havainnot tietokoneelle.

### **1.7 Kun asema jää tyhjilleen**

- Aseman polttopuulaatikko täytetään, puuvarasto on aseman parkkipaikan vieressä oleva vaja
- Kaikki vesiastiat tyhjenetään, myös saunasta.
- Jääkaappi/pakastin tyhjenetään, hyllyt pestään ja ovi jätetään auki.
- Pilaantuvat ruokatarvikkeet viedään pois.
- Huussin astia tyhjenetään viereiseen kompostiin.
- Uunit tyhjenetään tuhkasta, jonka voi viedä kunnolla jäähtyneenä lähipusikkoihin.
- Huolehditaan, etteivät työkalut tai muut tavarat jää ulos.
- Ulko-ovi lukitaan.
- Kuistin ovi salvataan kiinni, ettei tuuli riepotta sitä.

## **2 PÄIVÄKIRJA**

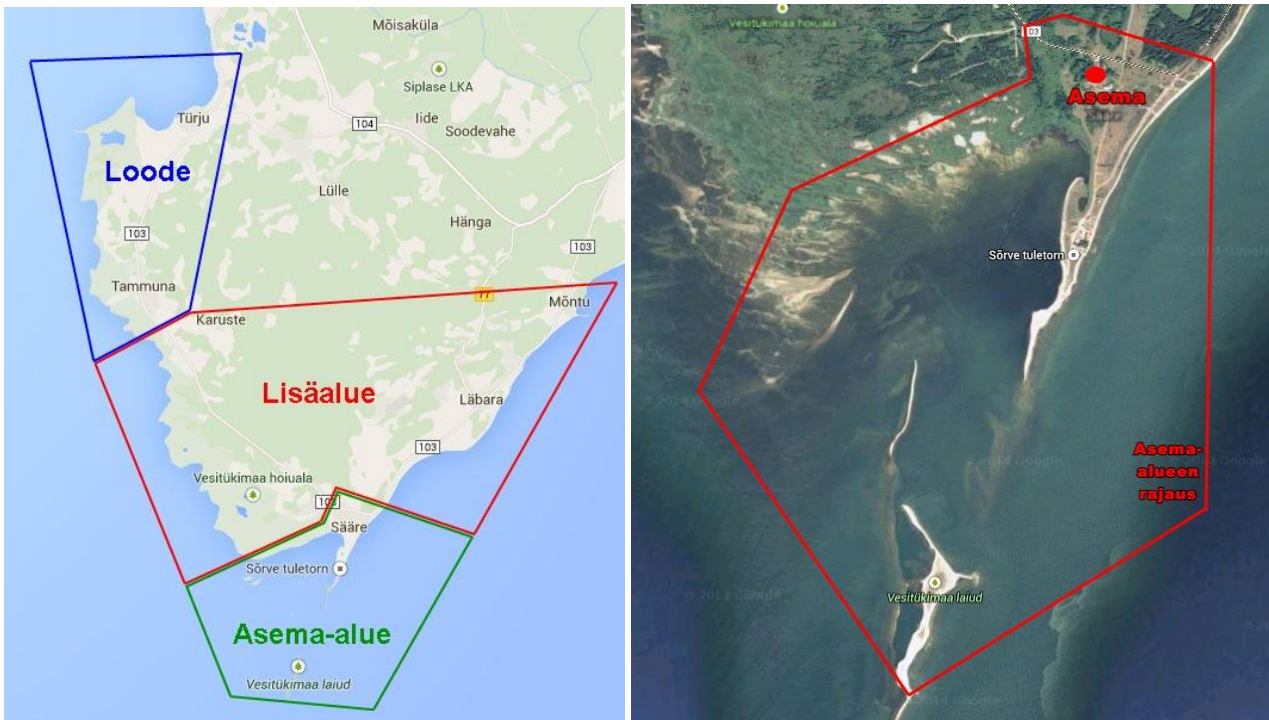
Aseman päiväkirjan täyttäminen on olennainen osa päivittäistä rutiinia. Päiväkirjaa täytetään siis jokaisena päivänä. Yleensä luonnehditaan säätä, mainitaan mielenkiintoisimmat lajit ja määrät, sekä kerrotaan mahdollisista päivän muista tapahtumista. Ks. ohje alla olevasta linkistä

[https://vls540879445.files.wordpress.com/2018/01/sorven\\_paivakirja\\_2017.pdf](https://vls540879445.files.wordpress.com/2018/01/sorven_paivakirja_2017.pdf)

## **3 ASEMALOMAKE**

Kaikki lintuaseman havainnot kirjataan aseman tietokoneelle. Käytössä on paikallisesti koneella oleva tietokanta ts. havaintojen tallenusohjelma. Ohjelmalle kootaan päivän kaikki havainnot. Ohjelman lomakkeelle kirjataan yksikäsitteinen arvio siitä, mitä lintuja havaittiin - ei arvailuja siitä, paljonko lintuja oikeasti oli. Koska kaikki jatkotutkimus perustuu asemalomakkeen tietoihin, pitää tallentaminen toimittaa täsmällisesti, vaivoja säästämättä. Halutessasi voit kirjata havainnot myös elurikkukseen.

### 3.1. Asema-alue ja ydinalue ks. oheinen kartta



### 3.2. Asemalomakkeen täyttäminen

Lomakkeen täyttäminen on yksinkertaista mikäli osaat käyttää tietokonetta. Tarvittaessa apua saat myös Matilta mikäli hän on paikalla.

1. Avaa ohjelma aseman koneelta
2. Täytä tiedot miehittäjistä, säästä ja linnuista
3. Yleissivulla on merkitty punaisella mikäli joku osa-alue puuttuu
4. Tallenna lopuksi

## 4 MUUTONSEURANTA

Muutonhavainnointi on tällä hetkellä lintuaseman tärkein tutkimusmuoto. Myös yksittäiset muuttohavainnot ovat mielenkiintoisia.

### 4.1. Havainnointipaikat

- Ensisijainen havainnointipaikka on asemabunkkeri. Bunkkeri sijaitsee noin 300 m asemalta polkua pitkin itään. Asemabunkkerilla on sadekatos, joten vesisade ei ole este havainnoinnille.
- Merimuutolle parhaat näkymät ovat meribunkkerilta, joka sijaitsee n. 300 m majakalta etelään.
- Kotilahdella on Matin rakentama penkki josta muuttoa voi seurata paikallislaskennan ohessa tai pohjoistuulella.
- Aseman alueeseen kuuluu myös Looden majakka (Türjussa) ympäristöineen.
- Loode on ensisijaisesti merimuuton tarkkailupaikka, mutta myös kiinnostavat paikalliset linnut kirjataan asemalomakkeelle.

- Havainnointipaikka merkitään aina asemalomakkeelle samoin kellonaika.

#### **4.2. Havainnointiaika**

- Tavoitteena on havainnoida kattavasti koko valoisa aika.
- Jos miehittäjiä on riittävästi, pyritään katkottomaan havainnointiin.
- Havainnoinnin alkamis- ja päättymisaika merkitään aina muuttolomakkeelle.
- Minimihavainnointi kestää päivittäin 4+2 tuntia. Aamulla 4 tuntia auringonnoususta (+/- 15 min) alkaen, iltapäivällä vähintään 2 tuntia.
- Yllättävät muuttoryntäykset pitää valoisana aikana huomata ja laskea.
- Havainnointi kannattaa aloittaa ennen auringonnousua.

#### **4.3. Havaintojen kirjaaminen**

- Muuttolomakkeelle merkitään kaikki liikkuvat linnut - myös hajahavainnot.
- Muutto kirjataan asemalomakeohjelmaan vähintään tunnin jaksoissa, (suositellaan puolen tunnin jaksoja).
- Muutto kirjataan ohjeen mukaan (esim. 1"1' / w).
- Muuttosuunta merkitään aina 16 ilmansuunnan tarkkuudella (N, NNE, NE jne).
- Kovassa muutossa tarkan suunnan merkitseminen joka havaintoon ei ole tarkoituksenmukaista. Tällöin merkitsemistä voi nopeuttaa jättämällä päivän pääsuunnan pois runsaista lajeista (esim. Peippo tai pl). Samoin voi menetellä, jos suunta on hyvin vakio. Poisjätetyt suunnat mainitaan aina muuttolomakkeen huomautuksia osassa yksiselitteisesti lajeittain.
- Pukutiedot (ikä, sukupuoli, värimuoto ym.) merkitään, jos suinkin keritään.

#### **4.4. Merimuuton havainnointi**

- Maalintumuuton havainnointi on aina ensisijalla, mutta mikäli merellä muutto on voimakasta pyritään myös sen havainnointi järjestämään kattavaksi.
- Lokkien ja tiirujen muuttoja seurataan jatkuvasti, selvään suuntaan lentävät lokit ja tiirat merkitään muuttoon.
- Vesilintujen varsinainen muutto pyritään erottamaan paikallisten lintujen edestakaisesta lentelystä, vaikka se onkin joskus vaikeaa.

### **5 PAIKALLISTEN LASKEMINEN (kts. kartta)**

- Paikallisten laskeminen tuottaa käyttökelpoista aineistoa. Ydinalue on helppo koluta joka päivä. Joitain vesilintulajeja ei ole muualla kuin lahdella ja lampi, särkkä, niityt ja puskat ovat harvinaisuuksien perusbiotooppeja.
- Ydinalueen paikalliset linnut etsitään päivittäin mahdollisimman tarkkaan, mieluiten siihen aikaan kun niitä on eniten. Mukaan lasketaan yksilöt, jotka todella konkreettisesti ovat ydinalueen rajojen sisällä.
- Ydinalueen ulkopuolella olevat linnut kirjataan asemalomakkeelle erilleen, havainnoista kirjataan kaikki mielenkiintoiset.
- Kaikista lajeista merkitään havaittujen määrä; arvioita todellisista määristä ei saa käyttää. Plusmerkintä (+) on sallittu vain pesimälajeista, joiden määrissä ei ole tapahtunut muutosta.
- Merialueen linnut lasketaan merenpinnan ollessa riittävän tasainen.

- Looden paikallisista omaan sarakkeeseen kirjataan kaikki mielenkiintoiset havainnot, kerääntymät ja erityisesti kahlaajat.

## **6 RENGASTUS**

### **6.1. Yleistä**

Sörven lintuasemalla ei ole tällä hetkellä verkkopaikkoja rengastajapulan takia. Ota yhteyttä asemanhoitajaan jos olet kiinnostunut asiasta.